

上新田小学校跡地利用検討委員会について

上新田小学校校舎は、現在上新田中学校敷地内に建設しておりますが、完成し、移転した後の校舎跡地の利活用が課題となってきます。

そのため今回新富町では、上新田小学校跡地利用検討委員会を発足し、その跡地の利用について、委員の方からご意見等を伺い協議検討を行い、その結果を町に報告して、町は跡地利用の方向性を決めていく予定になっております。

しかし、校舎跡地をどう利用していくか、整備していくかは、当然、上新田地区及び新富町の活性化のための事業となりますので、町民の皆様のご意見等もお聞きしながら検討委員会を進めてまいりたいと考えております。ご意見等がございましたら、新富町教育委員会教育総務課又は上新田小学校跡地利用検討委員会委員に連絡をお願いいたします。

平成 29 年度 上新田小学校跡地利用検討委員会委員名簿 (敬称略)

	氏名	役職等		氏名	役職等
1	吉田 憲市	新富町議会議員	9	吉野 圭一郎	上新田小学校PTA会長
2	羽田野 由美	新富町教育委員	10	四位 真吾	元上新田小学校PTA会長
3	長友 光義	西畦原地区区長 (代表区長)	11	川越 康孝	上新田中学校校長
4	増永 逸雄	十文字地区区長 (代表区長)	12	本部 博樹	上新田中学校PTA会長
5	比江島 年見	民生児童委員会会長 上新田小学校跡地利用検討委員会会長	13	小山 早苗	上新田中学校PTA副会長
6	河野 政継	菜の花プロジェクト	14	河野 朋子	上新田中学校PTA役員
7	岩元 雅則	NPO法人ふるさと元気ネット	15	甲斐 宏昌	上新田中学校学校関係者 評価委員
8	高田 靖史	上新田小学校校長			

問合せ：教育総務課 ☎33-6079

商工会商品券抽選のお知らせ

新富町商工会では11月1日より発売する「贈答用としてご利用できる商品券」の販売を記念して、商工会商品券をご購入の方にお楽しみ抽選会を次のとおり実施いたします。

- ご購入期間 平成29年11月1日(水)～22日(水) ※商品券1万円分購入で抽選券1枚贈呈
- 抽選会日 平成29年11月23日(木：勤労感謝の日)
- 抽選会場 まつりしんとみステージ会場
- 購入対象者 個人・会社等 (ただし、公共団体等は除く)

1等	30,000円	1本	4等	1,000円	50本
2等	10,000円	4本	5等	500円	100本
3等	3,000円	10本			

(いずれも金額分の商品券のお渡しとなります)

※生命保険・損害保険業務の会員事務所は保険業法により、商品券の取り扱いができない事業所がありますので、ご注意ください。

問合せ：新富町商工会 ☎33-1231

11月8日は“いい歯の日”

11月8日は“いい歯の日”です。「8020（80歳になっても自分の歯を20本以上保とう）」を目指し、次のような症状がある場合は放っておかないで歯医者さんに行きましょう。

また、自覚症状がなくても定期的に歯医者さんで歯科健診を受けましょう。

～放っておかないでこんな症状！！～

- 歯がズキズキする・しみる・痛い・欠けた・折れた・抜けた □入れ歯が壊れた・合わない
□つめもの・かぶせ物が取れた、飲み込んだ □歯ぐきが腫れた 血が出る □口臭がする
□歯と歯の間にもものがつまりやすい

～歯周病検診を受けましょう！！～

新富町では、以下の方を対象に歯周病検診の助成を行っています。自己負担 500 円（検診費用 5,020 円のうち 4,520 円を助成）で年 1 回歯周病検診を町内の歯科医院で受けることができます。まだ、検診を受けていない方は、期限が平成 30 年 3 月 31 日（土）となっています。期限をすぎると受診出来ませんので早めの受診をお願いします。

○対象者：40 歳（昭 52. 4. 2～昭 53. 4. 1 生） 50 歳（昭 42. 4. 2～昭 43. 4. 1 生）

60 歳（昭 32. 4. 2～昭 33. 4. 1 生） 70 歳（昭 22. 4. 2～昭 23. 4. 1 生）

※対象者の方には、6月に受診券を郵送しています。受診券をご確認の上、町内の歯科医院へ電話予約してください。

町内の歯科医院：宮地歯科医院 ☎33-0892

たけしま歯科医院 ☎21-5188

こころ歯科クリニック ☎26-8241

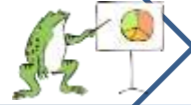
とくだ歯科クリニック ☎33-4788

問合せ：いきいき健康課(担当)押川美香^{おしかわみか} ☎33-6059

非常勤ホームヘルパー及び臨時職員募集について

- ☆職種・募集人員 非常勤ホームヘルパー …… 1名
臨時職員 …… 1名
- ☆雇用期間 平成 29 年 12 月 1 日～平成 30 年 3 月 31 日（更新あり）
- ☆応募条件 非常勤ホームヘルパー
・介護職員初任者研修修了者、ホームヘルパー講習修了者（2 級以上）、普通自動車運転免許所持者及び新富町在住者
臨時職員
・普通自動車運転免許所持者及び新富町在住者
- ☆勤務条件等 非常勤ホームヘルパー
・社会福祉協議会に名簿登録し、週に 4～5 日程度勤務
・月曜日～土曜日 8：00～18：00 分間で出勤
・時給 生活援助…… 1, 200 円 身体介護…… 1, 300 円
臨時職員
・地域包括支援センター勤務（月～金 午前 9 時 00 分～午後 3 時 30 分）
・日給 4, 000 円
- ☆選考方法 書類審査
- ☆提出書類 履歴書（写真添付）
- ☆応募締切 平成 29 年 11 月 20 日（月）まで
- ☆申込先 新富町社会福祉協議会（新富町福祉学習等供用施設：旧中央公民館内）

◎問合せ 新富町社会福祉協議会（担当）壱岐利美^{いきとしみ} ☎33-4213



特集 新富町は子育て支援に力を入れています！

問合せ：町民こども課
児童福祉子育て支援グループ
☎33-1293

「安心して子どもを産み育てられるまちづくりを目指しています。」
町民の皆さんの子育てに関わる、町の事業をわかりやすくご説明します。



疑問1？ 高校生までの医療費助成って、どこでもやっているのかな？
町内に小児科医院はあるのかな？

過去の医療費助成比較

H20年度	乳幼児	30,144		合計	30,144千円	
H21年度	乳幼児	28,371	児童(小中学生)	36,439	合計 64,810千円	
H28年度	乳幼児	27,270	児童(小中学生)	37,796	高校生 11,434	合計 76,500千円



疑問3？
子育て支援って
どんなことして
るの？

高校生までの子どもの 医療費助成

医療費の助成を行います。
外来のほか、入院した場合
でも助成を行います。

事業期間 H19～28年度
事業費 約4億4,351万円

要保護児童対策

児童虐待等で保護を要する児
童、また、支援が必要とされ
る児童や保護者に対し、複数
の機関で援助を行っています。

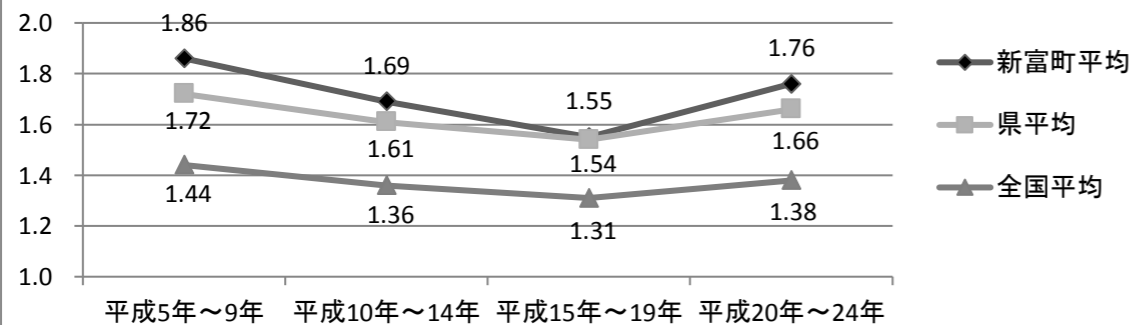
新富町では、虐待の早期発見と適
切な支援を図るため、平成23年
度から要保護児童対策地域協議会
を設置し、支援のネットワークを
作っています。

医療費にかかる保護者の負担を軽減するため、平成27年度から高校生ま
で対象年齢を拡大しました。高校生までの医療費助成は全国でもめずらしく、
県内では、新富町のほか、3自治体のみです。
また、10月12日に役場南側県道のバス停隣に小児科医院が開院されま
した。



疑問2？ 全国的に少子高齢化と言われているけど、新富町では、
安心して子どもを産み育てられるのかな？

出生率の推移 (特殊出生率)



新富町の合計特殊出生率は、全国平均、宮崎県平均値より高い値で推移してい
ます。乳幼児～高校生までの医療費助成や子ども・子育て支援事業に力を入れ、
安心して子どもを産み育てられるまちづくりを目指しています。

平成29年度の児童福祉に関する予算は、約13億5,300万円です。
(町全体予算の14.6%)



4人目以降の子どもの 保育料無料化

4人目以降の児童が保育園・幼稚
園に入園した場合、保育料(入園
料含む)を無料にします。
※保育所～大学等へ在学する子の
いる世帯で4人目以降。

事業期間 H19～28年度
事業費 約5,612万円

子育て交流ひろば (地域子育て支援センター)

子育て親子で気軽に遊んだ
り、友達づくりができる
場、情報交換、子育てに関
する相談ができる場所を提
供します。

事業期間 H25～28年度
事業費 約2,700万円

子育てのお手伝い (子育てサポート事業)

生後6ヶ月から小学6年生
までのお子さんを対象にサ
ポート会員の自宅等におい
て一時的な預かりをおこな
います。
子育て中のパパやママをお
手伝いする有償ボランティ
アです。

未就学の障がい児の 受け入れサポート

障がい児の受け入れを行う
町内の保育園・幼稚園をサ
ポートします。

事業期間 H24～28年度
事業費 約1,760万円

病気の回復期の子どもの預かり (病後児保育事業)

病気回復期(※)の小学生まで
の子どもを受け入れます。
※カゼや腹痛などの子どもが日常
的にかかる病気やインフルエンザ
などの伝染病、骨折などで医師の
診察を受け、入院するほど重い病
状ではないが保育園や小学校は休
んで安静が必要な時期

事業期間 H24～28年度
事業費 約1,751万円

放課後の子どもの預かり (放課後児童クラブ)

共働き世帯の小学生を対象
に放課後に適切な遊び、及
び生活の場を提供します。

事業期間 H23～28年度
事業費 約1億1,465万円